



Att nyttja det som finns

Edeforsbygden Vision 2030
- Ett projekt för lokalt ledd utveckling

OMSLAGETS KONSTNÄR:
Jan Anders Jatte Eriksson

Finansiärer



Europeiska jordbruksfonden
för landsbygdsutveckling. Europa
investerar i landsbygdsområden



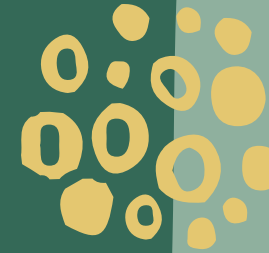
Kom över solstänkta vidder

- ARTHUR LANDFORS (1888-1973)

Åh, kom över solstänkta vidder
och slätter i gnistrande ljus
på vita och vilda vägar,
där blodet stiger i rus,
där bergen höga och tysta
som skumvita vågor stå.
Dit bort över gnistrande slätter
mot blånaden vilja vi gå.

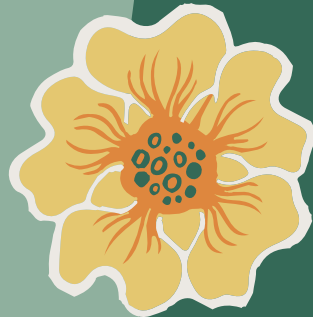
Där bortom den blåa randen,
där stiger en annan kust
och nya välvande vidder
med längtan och lyckolust.
Där binda oss inga gränser,
där är stillheten flammande stor.
Åh, kom! Låt vidderna blåna,
nu gå vi dit storheten bor.





”Byandan bygger egentligen på närhet och att nyttja det som finns som en resurs, att man bevarar det och får in de kulturella delarna som finns i en bygd. Allt från svartlå-bondsken till det modernaste företaget”.

- PER STEEN,
REKTOR, TANKEBORGEN SVARTLÅ FRIA



”Det tillhör den moderna demokratin att blicka framåt, och fantisera om ett tillstånd som är bättre än det som existerar här och nu. Låt oss ta hjälp av poesin för att vårda tvivlet och drömmarna, för det är vägen framåt.”

- SOFIA NÄSSTRÖM,
PROFESSOR I STATSVETENSKAP




Innehåll

Förord	6.
Bakgrund	7.
Ett gott liv	17.
Vision 2030 önskad framtid	21.
Analys	25.
Åtgärdsförslag, samverkan och fortsatt utvecklingsarbete	39.
Referenser	53.

Förord

Som initiativtagare till Vision 2030 upplevde jag att vi inte hade någon riktig plan i bygden för vad vi ville, vilka resurser vi redan hade, vad skulle vi bygga vidare på och vart vi ville. Ett strategiskt tänk saknades. En förutsättning för mig för att driva projektet var att vi i projektgruppen skulle göra detta arbete i nära samverkan med kommunen, företag, föreningar och lokalbefolkningen, och hitta metoder för hur vi kunde arbeta tillsammans. Vi ville lägga en stadigare grund att stå på och ta fram en handlingsplan fram till 2030, och tillsammans med lokalsamhället skapa goda förutsättningar för framtiden.

- BRITTA JONSSON-LINDVALL



**Stort tack till alla
edeforsbor, företag,
föreningar, besökare och alla
andra som bidragit med tid,
engagemang, kunskap och idéer!**



Bakgrund

Inledning

Materialinsamling och räckvidd



Hur ser en attraktiv bygd med hög livskvalitet ut i Norrbotten år 2030, om bygdens invånare tillsammans skapar bilden?

Hållbar utveckling och ett gott liv för alla är en allmänt uttalad vision för samhällsutveckling på lokal, regional, nationell och global nivå. Landsbygdsutveckling prioriteras, både i Sverige och internationellt. En nyckelaktör för att lösa aktuella samhällsutmaningar är civilsamhället med sina många viktiga roller. Röstbärare, demokratiskola, leverantör av välfärdstjänster, kulturskapare, attraktivitetsbyggare och innovationsutvecklare är bara några av dem. Samordning och samverkan ligger i tiden.

”De säger att hela kommunen ska leva. Boden fick pris för att vara duktiga på landsbygd, men det upplever inte vi...”

Regional och kommunal utvecklingsstrategi

Den regionala utvecklingsstrategin Norrbotten 2030 siktar på att Norrbotten ska bli Sveriges mest välkomnande och nytänkande län, med ett av världens mest hållbara samhällen. I länet finns ett starkt näringsliv och många områden med höga natur- och kulturvärden. Med digital kommunikation, hållbara transporter, servicetillgänglighet, satsningar på attraktiva utbildningar, rikt kulturutbud och stimulerande fritid förväntas fler vilja bosätta sig på landsbygden. Det som behövs för en gynnsam utveckling är en effektivare samordning av samhällsservice och näringsliv.

Bodens kommun har som ambition att hela kommunen ska leva och utvecklas. Resurser till samhällsutveckling ska fördelas till både landsbygd och tätort, och kommunal service ska finnas också för dem som bor i glesbygd. En stark och växande landsbygd ses som konkurrensfördel jämfört med andra kommuner. Med de stora industrisatsningar som planeras förväntas kommunen få mer än 30 000 invånare till år 2025. Samarbete med landsbygdsorganisationer som Edek, Edeforsbygdens ekonomiska förening, är viktigt för att skapa goda förutsättningar för ett gemensamt ansvarstagande mellan kommun och landsbygd i strävan att stärka lokal attraktionskraft. Harads, Svartlå och Bredåker utgör tre så kallade kärnområden med strategisk betydelse som serviceorter. De är därför prioriterade för att upprätthålla och utveckla den offentliga servicen.

Edeforsbygdens ekonomiska förening (Edek)

Edeforsbygdens ekonomiska förening bildades 2009 efter förstudien "Projekt utveckling Edefors", som drevs av dåvarande Edeforsrådet. Bakgrunden till projektet var en nedåtgående trend med utflyttning, hög medelålder, nedläggningar och försämrad service. Idén var att föreningen skulle utgöra ett samlande organ för lokala utvecklingsfrågor och drivas av representanter från bygden. Servicepunkten i Harads startades som kommunens förlängda arm. Sedan dess har Edek verkat genom projekt och aktiviteter för att stärka bygden och stödja lokalt näringsliv, underlätta nyetablering och främja offentlig service. Bygdens företagare stöts genom en deltidsanställd näringslivsstrateg. Podcasten "Alla vägar bär till Harads" sätter ljus på kulturaktörer med koppling till bygden.

Genom Vision 2030 har föreningen fått ny hemsida och en egen Youtubekanal. Enkät svar som kommit projektet till del har lett till att nya projekt initierats: Integration genom kultur och KulturNord. Det förstnämnda använder kultur som resurs för integration och riktar sig till asylsökande. Det andra syftar till att stärka kulturella och kreativa näringar och har bland annat bidragit till att Servicepunkten idag kan visa upp och förmedla lokalt hantverk. Med hjälp av Keith Sivenbring har under 2021 en ny grund lagts för föreningens arbete, med ny styrelse och struktur. Verksamhetsledare Matilda Lundström delar sin tjänst mellan Servicepunkten och styrelsearbetet.

Foto: Marianne Strand



Matilda Lundström
Verksamhetsledare

"Många vill ju verka där man lever. Då måste man ibland skapa sig den verksamheten själv."

"Minskad service. När byar monteras ner, blir det lätt en nedåtgående trend och det krävs många eldsjälar för att vända en sån utveckling."



Ededaler

Foto: Charlotta Lennartsdotter

Projektet Edeforsbygden Vision 2030

Edeforsbygden med Harads som centralort har blivit en världsberömd destination. Bygden präglas av natursköna miljöer, rikt kulturarv, stark entreprenörsanda och en blomstrande besöksnäring samt konsthantverk på hög nivå. Samtidigt står bygden i likhet med andra glesbygdssamhällen inför allvarliga problem som klimatförändringar, minskad biologisk mångfald, åldrande befolkning, minskat ideellt engagemang och växande sociala klyftor. Andra utmaningar rör infrastruktur, service, mötesplatser, boende och kompetensförsörjning. För att ta sig an dessa utmaningar och samordna lokala initiativ till en gemensam vision och långsiktig strategi, har projektet Edeforsbygden Vision 2030 skapats på initiativ av Britta Jonsson-Lindvall. Projektets syfte är att tillsammans med boende, företag, föreningar och Bodens kommun identifiera viktiga resurser och utmaningar. En gemensam vision som bygger på styrkan i det befintliga, bevarar de kvaliteter som är unika och som tillvaratar människors erfarenheter, behov och idéer har därefter formats.

De förslag som projektet samlat in ligger till grund för den vision som presenteras i denna rapport. Genom enkäter, öppna möten, workshops och intervjuer, samt samtal med Edeks styrelse har en önskad framtid skisserats, och förslag till åtgärder och fortsatt utvecklingsarbete tagits fram. Arbetet med kartläggning, materialinsamling och analys har pågått från juni 2020 till september 2021 och har involverat mer än etthundra edeforsbor i olika åldrar och från olika delar av samhället.

VAD VILL EDEFORSBYGDEN VISION 2030 UPPNÅ?

Hållbar utveckling av Edeforsbygden och ökad attraktionskraft.

VARFÖR


För att behålla och utveckla den levande landsbygden.

HUR SKA VI UPPNÅ DET?

Genom att inventera behov, idéer, platsunika resurser och utmaningar. Genom att ta fram en gemensam vision som alla berörda parter i samverkan arbetar för att förverkliga.

VEM/VILKA SKA SAMVERKA?

Edek, Bodens kommun och andra myndigheter, föreningar, företag, boende, kulturskapare, asylsökande, forskare.



Det material som rapporten vilar på är omfattande och rikt och rapporten utgör av nödvändighet ett koncentrat. För den intresserade går det att ta del av mer utförliga sammanställningar av de olika insatserna på Edeks hemsida

Underlaget till visionen har tagits fram på olika sätt. Utan att vara vetenskaplig har ansatsen syftat till att involvera så många edeforsbor som möjligt i olika åldrar och med olika bakgrund. Materialet som samlats in kan därför sägas ge en bra översikt över många av invånarnas värderingar och synpunkter.

”En period var mycket tomt, tomma lokaler och hus. Det var en ond spiral. Jag tänkte: det är så vackert här, här borde finnas något mer. Servicen krympte, nedskärningar och nedläggningar. Som företagare kan man inte tänka så. Vad ska vi stärka oss med för att komma igenom det här? Så måste man tänka.”

”Jag skulle önska att det fanns någon form av mentorprogram för att hjälpa nyinflyttade in i gemenskapen som bygden är och för att bli presenterade och lära känna människor snabbare.”

Fas 1

Kartläggning & insamling



Arbetsprocessen har sett ut på följande sätt:

- **Kartläggning** av Edeforsbygden då och nu; omvärldsanalys
- **Enkäter** riktade till barn, unga och vuxna (ca 100 personer), aktörer inom kulturella och kreativa näringar (20 pers), asylsökande i Harads (6 pers)
- **Inledande öppet möte och workshop** 9 september 2020, Edeborg
- **Workshops:** Tankeborgen i Svartlå, UG i Harads, Missionskyrkan i Svartlå
- **Djupintervjuer** (15 företagare, föreningsaktiva, biologer/forskare, markägare, kulturskapare, lantbrukare)
- **Möten:** Samiska näringsidkare, föreningar, företag och offentliganställda.
- **Intervjuer** med representanter från byaföreningarna
- **Öppet möte och workshop** 16 september 2021, Edeborg
- **Möten med Edeks styrelse** 25 augusti och 30 september 2021

På grund av pandemin fick antalet möten hållas nere och fler samtal skedde istället individuellt. Utöver boende, föreningar och företag har organisationer och myndigheter som Svenska Naturskyddsföreningen, Luleälvens vattenråd och Bodens kommun medverkat, den senare som samarbetspart. Enkäterna har delats ut till besökare på Servicepunkten, i samband med kulturella event, ”på byn”, mailats till föreningar, privatpersoner och skolor. Det har också funnits möjlighet att fylla i enkäter på givna mötesplatser som Servicepunkten, Gulf och Maskin och Fritid.

Företaget STIMO, som främjar hållbar utveckling, har på uppdrag av Bodens kommun samarbetat med Edek och Vision 2030 för att samordna dialoger gällande gemensamma utvecklingsfrågor. Ett antal sådana frågor formulerades i projektets första öppna möte den 9 september 2020. Det ledde sedan till bildandet av två arbetsgrupper med representation från kommunen och lokala aktörer/medborgare. En arbetsgrupp fokuserar på badhus/sporthall och en på kulturbyggnader.



Fas 2

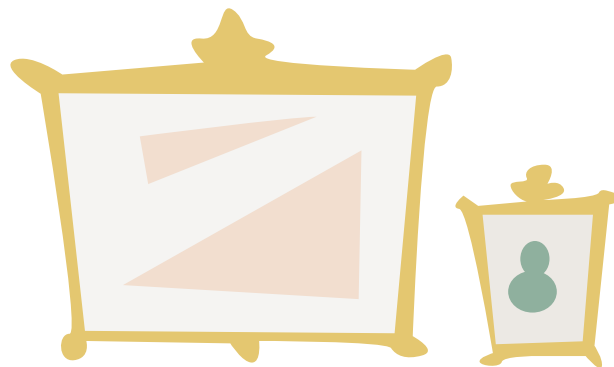
Bearbetning och analys

Under de första höstveckorna 2021 har det insamlade materialet bearbetats och analyserats. Några preliminära resultat presenterades på ett öppet möte på Edeborg i Harads den 16 september och deltagarna gav förslag till prioriteringar av åtgärder och samverkansmöjligheter. Utifrån denna feedback och synpunkter från Edeks styrelse har rapportens slutliga visionsbeskrivning och åtgärdsförslag tagit form.



Fas 3

Rapportskrivning



Fas 4

Paketering & redovisning av projektet



Foto: Marianne Strand



"Konst, hantverk, trivsel, meditation behöver främjas, annars lämnar kvinnorna."

Parallella projekt

Samtidigt som Vision 2030 har andra och delvis besläktade projekt bedrivits. **Harads Världens mest hållbara High End Destination** ägs av Bodens kommun och finansieras av Jordbruksverket och Europeiska jordbruksfonden. Projektet samlar en grupp företag som vill lyfta Harads som besöksmål. Arbetet fokuserar på olika frågor - från form och funktion till platsinnovation, smakupplevelser, integration och kultur. Projektledare är Britta Jonsson Lindvall.

<https://dev.boden.se/naringsliv/kommunal-naringslivsinformation/harads-varldens-mest-hallbara-high-end-destination>

Projektet **Strandpromenaden** går ut på att skapa ett promenadstråk med sitt- och mötesplatser, utegym och utsmyckningar som förbinder Tree Hotel med Arctic Bath. Initiativet kommer från besöksnäringen, men projektet har tagits över och drivs i skrivande stund av kommunen.

Planprogrammet för Harads Bodträskfors utgör grund för fortsatt utveckling av Harads och Bodträskfors som serviceorter. I programmet presenteras den samlade strukturen för orterna när det gäller grönytor, friluftsliv och bebyggelse.

<https://www.boden.se/kommunen/hallbar-utveckling/planprogram-harads-och-bodtraskfors>

Föreningen Youth 2030 Movement verkar för en levande glesbygd där unga människor vill bo kvar och aktivt bidra till samhällsutvecklingen. Projekt **Youth up North** samarbetar med Bodens kommun, Arjeplog och Dorotea och drivs av Olivia Steen, ungdomskonsulent på Bodens kommun. I projektet har arbetet gått ut på att kartlägga ungas tankar, åsikter och idéer i kommunens centrum och på landsbygden.

<https://www.boden.se/naringsliv/kommunal-naringslivsinformation/youth-up-north>

BAKGRUND

Nya projekt

Tidigt under insamlingsarbetet för Vision 2030 stod det klart att många boende vill att kulturarv och kulturmiljöer ska värnas och lyftas samt att det ska finnas en plattform för att visa upp och sälja lokalt hantverk. Fler kulturaktiviteter att ta del av och delta i har också efterlysts. Under 2020 initierades därför ett par nya projekt som nu drivs genom Edek:

KulturNord har som syfte att stärka kulturskapare och kulturföreningar, bidra till ett rikare utbud av lokala kulturaktiviteter, främja välbefinnandet för boende och öka lokal attraktionskraft. Projektet verkar också strategiskt för att höja konstens och kulturens ställning.

Integration genom Kultur är ett TIA-projekt (Länsstyrelsen) som vänder sig till asylsökande, där olika former av skapande används för att förmedla kunskaper om det svenska samhället, språket och kulturen. Projektet vill ge deltagarna tillfälle att öva sig i vardagssvenska och främja psykisk hälsa för personer som lever med stor ovisshet om sin framtid.


Ett resultat från det första öppna mötet och workshopen i september 2020 ledde till idén att **utveckla byn Rödingsträsk** som ett ekoturistiskt besöksmål, ett förslag som kommer från samiska näringsidkare. Edek har genom Britta Jonsson Lindvalls initiativ ansökt om stöd till en pilotstudie. Ekohotellet är ett innovativt boendekoncept som bryter ny mark inom besöksnäringen.

”Klasskillnader och bristfällig integration finns också här. Det är ofta samma personer som anordnar och går på olika kulturevenemang. Kulturskapande och -upplevelse behöver spridas mer. Det behöver finnas mer aktiviteter för barn, unga, nyanlända, men också för vuxna och äldre. Ett kulturhus med bibliotek, konsthall, verkstäder, scen, umgängesytor mm skulle erbjuda ett naturligt nav för många olika grupper.”



Andra projektidéer som formulerats är:

- Utveckling av Svartlå (med satsningar på småföretag och hantverk).
- Arvsfond för bygden. En fond som gör det möjligt för boende att testamentera pengar till lokala projekt.
- Lakaträsk och arvet efter Eyvind Jonsson. Ett projekt skulle kunna lyfta miljöer och byggnader i Näsberget och Hedberget, som skildrats i författaren Eyvind Johnsons böcker.
- Strategiskt föreningsstöd och främjande av barns och ungas fritid.
- Görjeån: En påbörjad vandringsled kan om den färdigställs erbjuda en fin vandring för barn och vuxna längs ån.
- Lokal personalpool.
- The Story of Edefors – kultur-/industrihistorisk satsning som lyfter viktiga platser, personer och verksamheter.
- Forskning: Levande älv och hållbar kraftproduktion.

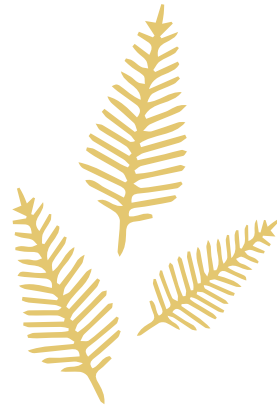


”Jag flyttade
tillbaka då
jag fick barn
för att kunna
ge mina barn
en stabilare
och sundare
uppväxt.”

Ett gott liv



Visionen Ett gott liv



En utgångspunkt i arbetet har varit att allmänt formulera vad en önskad framtid kan vara. Attraktivitet, livskvalitet, hållbar utveckling, ett gott liv – det finns många begrepp och definitioner som försöker fånga vad vi människor strävar efter. Projektet har valt att använda begreppet ”Ett gott liv”. Förutom att utgå från de tankar och synpunkter som samlats in lokalt har projektet tittat på olika metoder att definiera vad som kan vara ett gott liv på både samhälls nivå och för individer.

Ett användbart mått på livskvalitet och hållbar utveckling är BRP+, som kompletterar BRP (bruttoregionprodukt) som mäter ekonomiska värden. BRP+ har utvecklats av Tillväxtverket och Reglab och utgår i mycket från OECD:s Better Life Initiative. På Tillväxtverkets hemsida kan man läsa mer och också se hur svenska kommuner placerar sig utifrån de olika teman, aspekter och indikatorer som används. Modellen täcker inte in alla aspekter som är betydelsefulla för projektet, till exempel saknas resonemang om kulturens betydelse, kulturell hållbarhet och kulturellt kapital.

I arbetet med Vision 2030 har BRP+ ändå varit ett bra redskap för att fånga in de bredare och mer översiktliga aspekterna av ett gott liv.

<https://tillvaxtverket.se/statistik/regional-utveckling/brp--breddat-matt-pa-utveckling.html>

BRP+



På individnivå har Tillväxtverkets modell för boendeattraktivitet formulerat tre nivåer av krav och förväntningar som de flesta individer strävar efter när de väljer en plats att bo på. Här följer en sammanfattning anpassad till Edeforsbygden.

"Storlagen natur. Lång och mytomspunnen historia. En blandning av kulturer. Rikt föreningsliv. Driftiga människor."

1. Boendeattraktivitet basbehov

Arbete/försörjning – vad behöver vi för att bo på en plats?

- Arbete/försörjning i närområdet.
- Arbete/försörjning på pendlingsavstånd.

2. Boendeattraktivitet krav

Boendeaspekter, service etc. - vad påverkar när vi väljer plats att bo?

- Tillgång till boende; ungdom, vuxna, seniorer och äldreboenden.
- Boendestandard, tillgänglighet till efterfrågade boendealternativ.
- Tillgång till offentlig service så som skolor, vård, fiber, kollektivtrafik och vägar.
- Tillgång till kommersiell service som butiker, restauranger.
- Trygghet som låg kriminalitet, säkra trafikmiljöer
- Närhet till släkt och vänner.
- Lokala omgivningar som natur, skog, älv.
- Lokala omgivningar i tätort/by som bebyggelse, kulturarv, gemensamma utemiljöer.

3. Boendeattraktivitet guldkant

Vad ger möjlighet till utveckling och ett gott liv tillsammans med andra?

- Möjlighet att utöva och ta del av kultur.
- Möjlighet att utöva och ta del av idrott.
- Möjlighet att vistas i skog, mark och på vatten.
- Möjlighet till övriga nöjen och fritidsaktiviteter.
- Möjlighet att utvecklas i sitt arbete och/eller företagande/entreprenörskap.
- Föreningsliv.
- Lokal anda.
- Sammanhållning, sociala relationer, socialt kapital.
- Unikt och uppskattat.

Sammanfattningsvis är det tydligt att Edeforsbygden, särskilt med Harads som nav och samlande by, kan erbjuda ett gott liv till de som hellre bor på landet än i staden. Visionsarbetet har därför till stor del handlat om att ta fasta på de värden som de boende uppskattar mest med bygden, hur de ska bevaras och utvecklas samt identifiera hot och föreslå förebyggande insatser.



”Ordna en Föreningarnas dag
där allmänheten får inblick
i vad föreningarna gör, och
avsluta dagen med gemensam
middag/möte för alla
föreningarna”



Vision 2030 – önskad framtid



En vision i tiden

Edeforsbornas önskade framtid 2030

Några iakttagelser

En vision i tiden

Edeforsbornas vision av bygden år 2030 bygger på erfarenhet av upplevda brister, genomtänkta förslag till förbättringar och kreativt tänkande. Visionen stämmer väl överens med de målbilder som formulerats i den regionala utvecklingsstrategin och som karaktäriserar en plats med goda förutsättningar för att bo, leva och verka:

- Hög livskvalitet i attraktiva livsmiljöer
- Natur, kultur och fritid för alla
- Folkhälsa, hälsa och vård
- Klimat, energi, hållbar konsumtion
- Hållbara transporter och tillgänglighet
- Kompetensförsörjning
- Innovation och konkurrenskraft

Utöver uppenbara brister som dåliga vägar, glesa bussförbindelser och frånvaron av offentlig service tycks mycket av det befintliga i bygden anses vara bra eller besitta viktiga kvaliteter/stor potential. Den vision som tagit form kan därför sägas utgöra en målbild där kvaliteter och resurser tagits till vara och vidareutvecklats på ett optimalt sätt.



Edeforsbornas önskade framtid 2030

Karaktäristiskt för bygden

- Småskalighet
- Närhet, gemenskap och samarbete
- Förnyelse och tradition
- Hållbart skogsbruk; bevarade viktiga naturområden för rekreation och besöksnäring, väl förvaldade naturreservat
- Levande älv med varsam reglering av vattenflöden

Förutsättningar att bo, leva och verka

- Grundläggande samhällsservice (hälsocentral, tandläkare, Apotek, förskola, F-9)
- Bra och varierade bostäder för olika behov
- Meningsfull sysselsättning för alla
- Bra kommunikationer
- Fiber och belysning
- Starkt och hållbart näringsliv, lokala arbetstillfällen
- Kreativitet, kompetens, innovationskraft
- Minskad byråkrati för företag och lantbruk
- Lättare för företagare i glesbygd att få lån
- System för arbete/praktik för asylsökande och personer utanför arbetsmarknaden

Service och samarbeten

- Strategiskt stöd till föreningar och kulturnäringsen.
- Ökat samarbete mellan föreningarna
- Kommunal samordning av integrationsarbetet
- Barn- och ungdomskonsulent
- Dialog och samverkan med kommunens representanter
- Dialog och samverkan mellan markägare och besöksnäring
- Kommunens representanter närvarande i bygden.

Infrastruktur

- Bra vägar
- Fiber och bra belysning i alla byar
- Utbyggd återvinning (ex av textil och ensilageplast)
- Laddstolpar

Utveckling

- Satsningar på besöksnäring, ekoturism, lokalproducerad mat och Kulturella och kreativa näringar
- Öronmärkta utbildningar
- Samarbete med universitet och högskolor; forskning och utveckling (ex skogliga produkter, återställda älvfåror)
- Förvaltande av kunskap och förmåga att locka kompetens
- Satsningar på kulturhistoriskt/industrihistoriskt arv och samisk kultur
- Bättre kommunikation internt och externt om vad som händer i bygden, samhällsinformation etc.

Bebyggelse och utemiljö

- Ett förskönat Harads centrum, in- och utfart
- Underhåll av gemensamma ytor
- Mer konstnärliga utsmyckningar och genomtänkt belysning av viktiga platser
- Levande och tillgängliga kulturmiljöer
- Rent - Inget skräp
- Säkra övergångsställen och järnvägsövergångar

Mötesplatser

- Aktivitetspark och utegym
- Bibliotek/kulturhus
- Renoverat badhus
- Lekparker för olika åldrar
- Café och restauranger
- Lokaler för ungdomar
- Ett Slöjdens hus i ex Svartlå
- Strandpromenad med utsmyckningar och sitt-/mötesplatser

Kultur och rekreation

- Meningsfull fritid för alla/fler aktiviteter
- Rikt och varierat kulturutbud
- Väl utmärkta leder, fler grillplatser och iordningställda skoterkojor
- Cykelleder och ridleder för långritter
- Fler ställplatser och bättre möjligheter till camping



Några iakttagelser

Även om sammanställningen på föregående sida har tagit tillvara och sammanfattar de tankar och idéer som kommit projektet till del, finns det känslomässiga lager som inte är lika enkla att gestalta i text. I stort sett alla som bidragit till visionen har satt livsmiljön med dess skönhet, rofylldhet och närhet till skog och älv högst på listan över vad de uppskattar med Edeforsbygden. De flesta tar upp den trygghet, gemenskap och tillhörighet de upplever. De beskriver också en stark anknytning till både plats och människor, ofta med rötter som sträcker sig flera generationer bakåt i tiden. ”Jag är fruktansvärt förankrad här!”, som en intervjuperson uttrycker det. Människors hjälpsamhet och resursstyrka är också något som ofta tas upp i svaren. ”Den viktigaste resursen är människorna här”. Överlag finns en optimism och tro på möjligheterna att forma sitt eget liv utifrån platsens förutsättningar.

I materialet märks också en medvetenhet om att bygden behöver värna om sitt kulturarv, sina skolor och om vikten av meningsfulla fritidsaktiviteter för alla åldrar, i första hand barn och unga. Mötesplatser för alla efterlyses, med en återkommande önskan om att förnya föreningslivet. Återkommande är också stoltheten över

bygdens entreprenörer och konsthantverkare. Att lyfta hantverk, konst och kulturarv verkar många anse som avgörande för att bygden ska utvecklas och bli mer intressant både för lokalbefolkning och besökare. Inte minst ses den skogssamiska kulturen som angelägen att lyfta fram, sprida kunskap om och även använda för att utveckla den besöksnäring som bygger på hållbarhet.

Det starka bandet till naturen tar sig frekvent uttryck i upprördhet. Många reagerar över allt hårdare älvreglering med dess ekologiska följder, ett skogsbruk som hotar både biologisk mångfald, rekreation och besöksnäring, över nedskräpning och skrotbilar som drar ner intrycket för boende och besökare. Återställda vattendrag med varsam reglering, och ett skogsbruk som främjar biologisk mångfald och samarbetar med besöksnäringen efterlyses. Ord som varsamhet, hushållning och småskalighet återkommer i enkätsvar och djupintervjuer. Det uttrycker en stark känsla för bygdens särart och en medvetenhet om beroendet av ekologisk balans för att kunna fortsätta utgöra en attraktiv och levande bygd.

”Energien behövs här med.
Hur gynnar vi det småskaliga?
Småskaligt och modernt.”

Foto: Marianne Strand



”Det är möjligt
att kombinera
vattenkraft och
miljöhänsyn. Det
går att lösa.”



Analys

Bygden, befolkning och befolkningsutveckling

Näringsliv och företagande

Barn, unga och skola

Boende och livsmiljöer, infrastruktur och kollektivtrafik

Föreningsliv, fritid, mötesplatser

Sammanfattande analys



Omvärldsfaktorer som påverkar Edeforsbygden

"Bankerna lånar inte gärna ut pengar till husköp i glesbygd."

"Min näring hänger ihop med landsbygden. Det har gått ner radikalt sen 1800-talet. Världsekonomin har bestämt det här. Vi är sårbara nu, vi kan inte klara oss som förr. Det är en obönhörlig väg."

- Coronapandemin har inneburit nya och utvecklade möjligheter att arbeta digitalt och på distans, det underlättar för boende på landsbygd.
- Hållbarhetsfrågor är allt viktigare för individer och samhälle; Edeforsbygden har stor potential för hållbart liv och företagande.
- Gigantiska investeringar inom hållbar industri i närområde och region kan ge stor påverkan på lokala företag och efterfrågan på boende.
- Föreningsliv/civilsamhälle är en stor samhällssektor som bidrar till social hållbarhet, samhällsekonomi och möjligheten till ett gott liv. Edeforsbygden har ett rikt föreningsliv. Många aktiva är emellertid äldre och det finns ett behov av ett få fler och yngre människor engagerade i föreningarna.

- Besöksnäringen är en av Sveriges snabbast växande näringar och det finns en mycket stor utvecklingspotential i Norrbotten. Harads har ett försprång med ett starkt samarbete mellan de lokala företagen, och världskända besöksmål som Treehotel och Arctic Bath.
- Kulturella, kreativa och digitala näringar är en annan stor och snabbt växande näring. Lokala hantverkstraditioner och lokala kulturevent som film- och visfestivaler, besöksmål med fokus på design, närhet till spelutbildningen i Boden och Filmpool Nord i Luleå ger goda förutsättningar för tillväxt.

Utifrån insamlat material, enkäter, dialoger, möten och workshops sammanfattas här Styrkor/Möjligheter, Svagheter/Hot i några övergripande kategorier som är viktiga för bygdens fortsatta utveckling:

- Befolkning och befolkningsutveckling
- Näringsliv och företagande
- Barn, unga, skola
- Boende och utemiljöer, infrastruktur och kollektivtrafik
- Föreningsliv, fritid, mötesplatser

I slutet av varje kategori finns förslag på åtgärder för hur Styrkor/Möjligheter kan tas om hand och växlas upp, samt hur Svagheter/Hot kan hanteras och minimeras. Förslagen kommer att utgöra grunden för en handlingsplan.

Bygden, befolkning och befolkningsutveckling

"Om tio år har skogsbolagen ingen skog kvar. Arbetsmarknaden stryps för dem som lever på skogen."



Skogen, älven och till viss del jordbruket har tidigare varit de viktigaste inkomstkällorna för Edeforsborna. Innan älven reglerades fanns god tillgång på lax, inte bara för eget bruk utan också till försäljning. Laxholmen är en viktig plats som visar historiska miljöer och vilken roll laxfisket hade. Älven användes också för att frakta timmer och på flera platser fanns sågverk och andra anläggningar kopplade till skog och virke. Med utbyggda vägnät och älvens reglering försvann både fisket och flottningen. Skogen och skogsarbete blev viktiga näringar. Idag finns många mindre och större företag från olika branscher i bygden, det är också vanligt med arbetspendling främst till Boden.

Större delen av landsbygden i Norrbotten är avfolkningsbygd med åldrande befolkning och minskande antal bofasta. Det gäller även för Edeforsbygden med undantag för Harads som växer. Många önskar större närvaro från kommunen, politiker och tjänstepersoner.

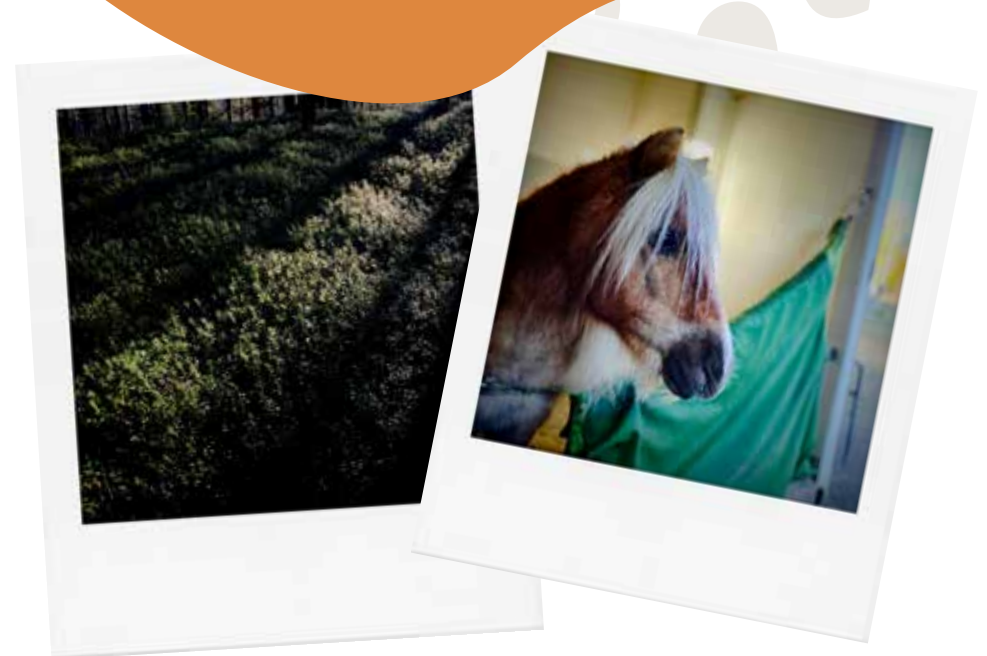
I Edeforsområdet ingår (enligt Landsbygdsrådets och Bodens kommuns definition) byarna Bodträskfors, Bredåker, Degerbäcken, Harads, Kusån, Lakaträsk, Sandträsk-Gransjö, Storsand, Svartlå, Södra Harads, Åminne, Österby, Åkerby, Rågraven och Överäng.

<https://boden.se/bodensare/landsbygd/bodens-landsbygdsrad>

Rödingsträsk har numera bara en bofast invånare men var tidigare en viktig by för skogssamer och rödingsträskrenen var känd för sin storlek. Det skogssamiska arvet är endast lite känt och det finns boende och verksamma i Edeforsbygden och på andra platser som arbetar för att lyfta fram det. Samebyarna Sirges, Tuorpon, Udtja och Jåhkågasska har vinterbetsemarker i Edeforsbygden.

”Byn är svart om vintern.”

”Rovdrift på naturresurserna, framför allt vattenkraften och skogen. Vinsterna beskattas utanför kommun och region. Bolag och stat är stora ägare. Miljöförstöring.”



”Det är ett underbart ställe, miljön... kan inte tänka mig att bo i stan. Det är lugnt. Allt är nära. Bara att gå ut.”

Styrkor/möjligheter

- Edeforsbygden är attraktiv, Harads ökar sin befolkning och det blir fler barn i skolan.
- Många, särskilt unga kvinnor, efterfrågar ett lantligt boende och gärna med möjlighet till djurhållning.
- Nya industrisatsningar (som H2 Green Steel) i kombination med att många efterfrågar ett lantligt boende kan generera en stor inflyttning till Edeforsbygden.
- En femtedel av invånarna i Harads är asylsökande. Många språk och kompetenser är representerade.
- De flesta av de vuxna asylsökande är i arbetsför ålder och vill jobba. Många vill stanna i bygden om de får arbete.
- Starka och internationellt kända besöksmål bidrar till bygdens attraktivitet, även vad gäller inflyttning.

Svagheter/hot

- Edeforsbygden i sin helhet har en ojämn åldersfördelning med många äldre och färre yngre.
- Dåligt utvecklad kollektivtrafik och avsaknad/ försämring av kommunal service försvårar inflyttning.
- Stora delar av Edeforsbygden har en stor befolkningsminskning, det försämrar bland annat underlaget för olika typer av service.
- Många av de asylsökande lever med ovisshet om sin framtid. Samordning av integrationsarbetet i kommunen saknas, liksom resurser för att översätta lokal samhällsinformaton.

Förslag på åtgärder

- Samverka med kommunen för att kommunicera och lyfta Edeforsbygden som resurs i förväntade industrisatsningar.
- Fortsatt arbete för att utveckla Rödingstråk för ekobaserad besöksnäring.
- Ställ krav på Migrationsverket om förbättrad samordning och ökad närvaro för att bistå de asylsökande. Bodens kommun behöver ge Servicepunkten rimliga resurser för att översätta lokal samhällsinformation.
- Bjud in politiker/tjänstepersoner till Servicepunkten.

”Förr fanns en lekplats. Nu är den riven. Nu finns inte många barn här.”

Näringsliv och företagande

Det finns en stor drivkraft och vilja hos företagen i bygden. Många är etablerade sedan länge och starka i sina branscher. Vissa företag har funnits i generationer, framför allt inom tillverkning, maskin och industri. Många av dessa är vida kända för sin branschkunnet. Under senare tid har det startats flera nya företag inom bland annat bygg, bokföring, kropp och hälsa. Vi ser också framgångsrika unga företagare som väljer att satsa och stanna i bygden.

Ett stort kluster i bygden är besöksnäringen. Det har under de senaste åren vuxit fram och flyttat in företag som underleverantörer till Treehotel och Arctic Bath, framför allt inom utomhusaktiviteter men också städning och taxi. Besöksnäringen är troligen den bransch i bygden som genererar flest jobb för tillfället. Hit räknas också storsatsande Storklinten i Svartlå, som satsar stort. Det efterfrågas fler platser för camping

"Ska du få kompetent personal att vilja flytta hit måste det vara hyfsat enkelt att göra det vardagliga som är självklart, gå till en vårdcentral eller apotek."

"Använd de företag som finns i bygden. Bygden kan inte överleva om inte de lokala företagen anlitas mer."

och ställplatser för husbilar. Även förskolan Kidz Corner i Harads och friskolan Tankeborgen i Svartlå är stora privata arbetsplatser.

Matproduktion med flera små lokala producenter, Svantes Vilt & Bär och Boden Kött & Vilt är också en växande bransch med lång tradition i bygden. Den ökade turismen och världens blickar på bygden öppnar för behovet av hög nivå på intrycket Edeforsbygden vill förmedla. Det efterfrågas konsekvent trivsamma mötesplatser där både boende och turister kan mötas, även kvällstid. Det efterfrågas också att våra byar ger ett bra intryck och att de som bor och har butiker här har ett gott värdskap. Med detta arbetar bland annat besöksnäringens projektet Harads - Världens mest hållbara High end-destination, där ett antal lokala företag ingår och även allmänhet har bjudits in. Väg 97 är viktig, i genomsnitt passerar 1 500 fordon Harads varje dag.

Foto: Marie Wahlberg-Eriksson



Arctic Bath



Harads paradrätt av Sebastian Gröndal

Foto: Sebastian Gröndal

Styrkor/möjligheter

- En besöksnäring i framkant, Edeforsbygden har unika och internationellt kända besöksmål.
- Besöksnäring och naturturism har en stor utvecklingspotential globalt och lokalt. Många nya företag har startats.
- Stora nya investeringar i närområdet kan ge ökad marknad för många företag.
- Lokal produktion av livsmedel.
- Prisvärda företagslokaler.
- Kulturella och kreativa näringar (KKN) är viktiga för attraktivitet, välbefinnande och tillväxt. Tillsammans med besöksnäringen är KKN utpekade som tillväxtområde i kommunens tillväxtprogram. Positivt med närhet till spelutbildning och Filmpool Nord.
- Starkt kulturintresse och ett växande utbud, professionellt och ideellt.
- Välkomnande anda, det finns resurser och bollplank för nya företag. God vilja från kommunala tjänstemän och politiker, snabb handläggning, genuint intresse.

Svagheter/hot

- Pandemier och övrigt i omvärlden som minskar efterfrågan inom besöksnäringen.
- I nuläget finns ingen bra lösning för långsiktig tillgång på mark för naturbaserade turistföretag.
- Svårt för vissa företag att få lån.
- Avsaknad av fiber, annan service och infrastruktur försvårar företagande och rekrytering.
- Svårt att rekrytera rätt kompetens i hela länet, vilket också påverkar företagare i Edeforsbygden. Svårigheterna kommer troligen att öka med de stora nya etableringarna i närområdet.

**”Berg, dal,
skog, sjö
– allt finns i
närområdet.”**

Förslag på åtgärder


- Personalpool - Samanställning av personal som fördelas mellan säsonger på olika företag
- Se besöksnäring som en näring bland andra och använd kommunal planering, ersättningssystem med mera för att säkerställa markåtkomst på samma sätt som görs för övriga näringar och industrier. Fortsatt arbete med hantering av motstående intressen för skogsbruk och naturturism.
- Utveckla bredden i besöksnäringen genom fler campingplatser och ställplatser för husbilar.
- Se kulturskapare som näringsidkare och ge dem samma slags strategiska stöd som andra näringsverskamma.
- Samverka med kommun, Trafikverk, länstrafik med flera för att säkerställa god infrastruktur som exempelvis vägar och fiber.
- Arbeta för fler mötesplatser i bygden och för ett företagskluster/lokaler i Svartlå.
- Arbeta för större synlighet i media, marknadsför bygden aktivt.
- Identifiera vilka kompetenser som är svårast att rekrytera, samverka med kommun och andra aktörer för utbildningar och andra satsningar på kompetensförsörjning.
- Påbörjat: Bygdefond, en fond som underlättar att lokalt kapital stannar kvar i bygden och används för utveckling.
- Bjud in banker till Servicepunkten för information om bland annat lån och finansiering.
- Initiera samarbete med universitet och högskolor. Främja nyckelutbildningar i samverkan med lokala företag.
- Underlätta möjligheterna att driva utvecklingsprojekt med extern finansiering, utbilda alla som är intresserade av projektkunskap.
- Dra nytta av alla förbipasserande, annonsera lokala varor, tjänster och service tydligare mot väg 97.

Barn, unga, skola


Det finns en tydlig samsyn om att barn och unga är framtiden och att satsningar på målgruppen därför ska prioriteras. Många har en positiv bild av livet i Edeforsbygden och önskar att när de själva får barn ge dem en liknande uppväxt med närhet till släkt och kompisar och ett tryggt liv med mycket frihet och tillgång till djur och natur. I dialoger, enkäter och workshops med barn och unga handlar samtalen ofta om platsens möjligheter och begränsningar, framför allt vad gäller fritidssysselsättningar. För dem var resor till Boden och det utbud som finns där viktigt.

Det finns förskola och skola F-6 i Harads, i Svartlå finns friskolan Tankeborgen. I nuläget, hösten 2021, är skolstrukturen stabil och ingen skola hotas av nerläggning. Många önskar att Harads ska få tillbaka sitt högstadium, då flertalet unga "försvinner" från trakten efter att de börjat högskolan i Boden.

Läs mer om vad barnen har tyckt och tänkt på:
www.edeforsbygden.se



"Jag känner ingen här längre, alla flyttar mot stan och byn dör ut. Det är även för långt till stan då alla jag känner bor där och jag inte tar mig dit själv."



"Dom sågar ner träd, dom är galna!"

Styrkor/möjligheter

- Både kommunala- och friskolor finns. Friskolan Tankeborgen i Svartlå har en egen modell för företagsamhet, natur & kultur.
- Små skolor, alla barn blir sedda. Det är lättare ta hand om barn med särskilda behov. Bra hemlagad mat med närproducerat (Svartlå).
- En ungdomsgård finns i Harads och tillgång till föreningen EdekUngs lägergård utanför Harads.
- Ökad inflyttning, förbättrat elevunderlag.
- Möjlighet för skolorna att se varandra som komplement och samarbeta. Samverkan mellan skola/föreningar/annan kommunal verksamhet/näringsliv.
- Många barn och unga sätter värde på den närhet, trygghet, rörelsefrihet och gemenskap de upplever i sin närmiljö.

Svagheter/hot

- Avsaknad av högstadium i Harads. Långa resor för ungdomar och hinder för inflyttning.
- Få lokala kvällsaktiviteter, bilresor blir nödvändigt.
- Skolorna konkurrerar om samma elevunderlag.
- Alla kommunala verksamheter konkurrerar om samma vikarier.
- Skolorna har svag ekonomi. Svårt att genomföra studiebesök och bevista kulturevenemang.
- Svårt för både skolor och äldreboende att rekrytera personal och få vikarier på grund av långa avstånd och dåliga kommunikationer.
- Förbättra samarbetet mellan skolorna

”Innan byn kändes som den dog ut älskade jag att vara på skolan.”

Förslag på åtgärder

- Fortsätta arbeta för lokala förskolor/skolor med hög kvalitet och kompetent personal.
- Öka kunskap och förståelse för vad Barnkonventionen innebär vad gäller barns rättigheter, utbildning, samhällsplanering och annat som berör barn och unga.
- Ta tillvara barn och ungas idéer och engagemang, kanske genom att inrätta en deltidstjänst som barn- och ungdomsombud. Möjliggör för barn att träffa/få kontakt med kommunens tjänstemän.
- Många barn och unga från asylsökande familjer saknar fritidsutrustning som exempelvis cykelhjälm. En fritidsbank kan bidra till ökad säkerhet för barn och att fler kan prova på olika utomhusaktiviteter.
- Barn missgynnas av att det inte finns hälsocentral, tandläkare eller psykolog i Harads. Det kan därför ta en hel dag för ett vårdbesök. Fortsätta påverkansarbetet för att bygga ut den offentliga servicen.
- Se till att det finns lokaler för ungdomar att boka för egna aktiviteter.
- Det behövs fler lokala fritidsaktiviteter för barn och unga.

Boende och livsmiljöer, infrastruktur och kollektivtrafik

Edeforsbygden består av ett antal större och mindre byar och de flesta invånare bor i enfamiljshus. I de mindre byarna finns ibland byahus men i övrigt finns det få gemensamma platser och lite eller ingen service. Bland de främsta boendekvaliteterna är närheten till naturen och tillhörighet och sammanhållning i byarna.

Centralorten Harads har större bostadsutbud; förutom enfamiljshus finns radhus och hyreslägenheter. Här finns platser och byggnader som är offentliga och gemensamma. Gator och grönområden bildar en utemiljö med varierande skötsel. Många önskar fler mötesplatser i form av central lekplats/aktivitetspark, caféer, restauranger, pub och kulturhus/galleri.

Tillgången till infrastruktur varierar mellan byarna. Fibernätet är dåligt utbyggt i vissa byar vilket gör det svårt för både företagare och boende. Anpassad kollektivtrafik saknas, vilket gör att barn, unga och icke bilburna har svårt att ta sig till olika aktiviteter och till kommuncentret Boden. Många upplever att den offentliga servicen hela tiden minskar, belysning i byar och elljusspår tas bort och ersätts inte, vårdcentralen har försvunnit, de kommunala bostäderna har sålts, underhållet av det gemensamma minskar.



”Kort väg mellan människor. Långt till affärer.”



Styrkor/möjligheter

- Relativt billigt boende.
- Lokalt förankrade bostadsföretag.
- Attraktiva livsmiljöer.
- Det finns platser att bygga bostäder på, se till exempel kommunens planprogram.
- Väg 97 är en viktig trafikled som passerar många byar. Den är också ett viktigt stråk som förbinder kust med fjäll och förenklar pendling i närområdet, till exempel till Boden och Luleå.
- Starka besöksmål med fokus på arkitektur och design kan inspirera till bättre omhändertagande av gemensamma utemiljöer, genomtänkt belysning, skyltning med mera.
- Värdefulla kulturhistoriska miljöer och byggnader.

Svagheter/hot

- Ökad inflyttning försvåras av brist på bostäder.
- Huspriserna är så låga att det ger svårigheter att få lån för att bygga nytt.
- Det saknas bostäder för yngre och enklare boenden för veckopendlare och säsongarbetare.
- I Harads kan väg 97 och bron till Bodträskfors upplevas som farliga platser, särskilt för barn och unga.
- Busstrafiken är dåligt anpassad till behoven, det gör det svårt att leva i bygden utan bil.
- För att byarna ska bli mer attraktiva behövs att både kommunen och boende tar sitt ansvar för skötsel och underhåll.
- Dåligt utbyggt fibernät försvårar boende och företagande i byarna.
- Belysning i byar och längs elljusspår försämrats.

”Det förfaller.
Byn försvinner. Huset har
rasat igen. Brunnen har
rasat igen.”

Förslag på åtgärder

- Gör en satsning på att öka tillgången till bostäder genom samverkan mellan kommun, privata aktörer, föreningsliv och privatpersoner för att hitta fler oanvända hus, fler attraktiva tomter och planlägg för att kunna bygga nytt.
- Fortsatt dialog med kommunen och andra aktörer för att förbättra service, tillgång till fiber, kollektivtrafik och annat som möjliggör boende i bygden.
- Samla kommun, fastighetsägare och föreningar för att hitta lösningar på nerskräpning och bristande underhåll.
- Identifiera viktiga gemensamma miljöer och satsa på hög kvalitet i gestaltningen av dessa, till exempel genomtänkt belysning.
- Kartlägg bygdens kulturarv och kulturmiljöer och ta fram en strategi för hur de kan bevaras, utvecklas och användas.

”Edeforsbygden har
många av storstans
bekvämligheter utan
att kännas som en.”

Föreningsliv, fritid och mötesplatser

Olika typer av mötesplatser bidrar till social hållbarhet. Att det är enkelt att möta människor utanför det närmaste umgänget med familj, arbetskamrater och skolkamrater bidrar till ökad tillit och sammanhållning. Mötesplatser som fungerar bra gör det också enklare att lösa gemensamma problem och inspireras till gemensamma aktiviteter. Föreningsliv och fritidsintressen är en typ av mötesplatser. En annan är fysiska platser som affärer, bibliotek, kulturhus, badstränder, lekplatser, fik och restauranger.

Edeforsbygden med sina 38 föreningar har en lång tradition av föreningsengagemang. Bredden är stor vad gäller inriktning och kompetens och föreningslivet bidrar på många sätt till det som upplevs som livskvaliteter i bygden. Det lokala kulturutbudet är starkt med bioverksamhet, lokalrevy, hantverkstraditioner, filmfestival, visfestival, utställningar med mera. Samtidigt vittnar många boende om att det är svårare idag än tidigare att få människor att engagera sig ideellt. Edek har en samlande roll för att driva lokal utveckling och genom Servicepunkten vara kommunens förlängda arm. Förväntningarna på Servicepunkten ökar och det finns en otydlighet om vad som är Edeks respektive kommunens ansvar. Edek skulle kunna ansvara för mer, exempelvis förvaltning av kommunala byggnader, skötsel och underhåll. Edek har ett ansvar för att kommunicera om sitt uppdrag om vad som bestäms i olika möten, samt ta in synpunkter och förslag från boende och verksamma.

Foto: Marianne Strand



”Att engagera är tricket!”



Foto: Maria Norberg



Broderi av Gerd Jansson

Foto: Marianne Strand

Styrkor/möjligheter

- Föreningar och civilsamhället bidrar med viktiga värden både socialt och samhällsekonomiskt.
- Närhet till naturen och till olika fritidsaktiviteter. Närhet till skidbacke, badhus, hockeyrink, fotbollsplan med mera.
- Många önskar en lekplats och ett utegym i Harads. I kommunens planprogram för Harads och Bodträskfors sägs att en allaktivitetspark i centrala Harads ska utredas.
- Stor efterfrågan på fler mötesplatser, vilja att mötas och umgås.
- Kulturmiljöer och byggnader som Laxholmen, Kläppgården och muséet är viktiga som mötesplatser i den byggda miljön.

Svagheter/hot

- Gruppen asylsökande står i regel utanför föreningslivet. Språkhinder och svag ekonomi bidrar till detta. Få föreningar arbetar idag aktivt för att nå målgruppen.
- Generationsväxling i många föreningar. Involvera och engagera yngre generationer.
- Minskat ideellt engagemang och ökade krav på att civilsamhället ska stå för tjänster och aktiviteter som kommunen tidigare ansvarat för.
- Framtiden för badhuset är osäker.
- Önskan om förnyelse i föreningslivet lever parallellt med konservatism. "Så har vi alltid/aldrig gjort!"
- Det saknas enklare matställen och caféer, så kallade kravlösa mötesplatser.
- Osäkert hur Kläppgården, muséet och Laxholmen ska förvaltas och drivas i framtiden.

"Man behöver inte ha ett a-lag i fotboll för att överleva som idrottsförening, utan vi kommer att jobba stenhårt för motion för alla, inkludera alla och hitta nya vägar."

Förslag på åtgärder

- Starta projekt för att stärka och utveckla föreningslivet. Föreningar behöver liksom företag strategiskt stöd för att utvecklas, finansiera sina verksamheter och driva projekt.
- Påbörja arbetet med en aktivitetspark i Harads. Samverkan mellan bland annat Bodens kommun och Edek.
- Fortsätt arbetet med att säkerställa förvaltning av Laxholmen, Kläppgården, hembygdsmuséet.
- Utveckla fler typer av mötesplatser. Ett kulturhus/konsthall och/eller hantverkets hus har efterlysts i enkätsvaren.
- Fortsätt arbetet med att utreda badhusets framtid.
- Gör en fin lekplats på Klippan för familjerna som bor där (många asylsökande) och gör en gemensam trädgård med möjlighet att odla.

"Många tycker det är kul att det finns föreningsliv, men att göra saker, då finns inte alltid motivationen."



Visste du att...

...80 procent av Sveriges vuxna befolkning är medlemmar i en eller flera av landets organisationer eller föreningar.

...vanligast är medlemskap i fackförening, företagarorganisation, idrotts- eller friluftsförening.

...värdet av de ideella insatserna i sektorn motsvarar 300 000 helårsarbeten, vilket är dubbelt så omfattande som lönearbetet inom sektorn.

...idéburna organisationer under historiens gång har bidragit till många nytänkande tjänster och verksamheter, som försäkringar, barnomsorg och studiecirklar. Flera av dessa tjänster har blivit ordinarie delar av dagens offentliga, privata och idéburna utbud.

...Bodens kommun utsågs av Sveriges föreningar till Sveriges föreningsvänligaste kommun år 2020. Urvalet grundades på ledorden självständighet, respekt, delaktighet i strategier och goda villkor att verka. Dialog prioriteras, med återkommande möten.



Åtgärdsförslag, samverkan och fortsatt utvecklingsarbete

Vem bestämmer över Edeforsbygdens utveckling?

Prioriterade åtgärder

Behovet av samverkan

Modell för fortsatt utvecklingsarbete



Vem bestämmer över Edeforsbygdens utveckling?

I förutsättningarna för projektet anges att resultatet ska redovisas med en analysdel och en agenda för fortsatt arbete med utveckling av bygden. I analysdelen, förra kapitlet, finns ett antal förslag till åtgärder för olika områden. Hur ska förslagen genomföras, vem/vilka har mandat och resurser att göra det? Projektet Vision 2030 ägs av Edek och detta kapitel utgår från vad Edek kan ansvara för och göra, som fristående organisation och i samverkan med andra. Bodens kommun har ett formellt ansvar för många frågor, men boende och verksamma i bygden är också viktiga för att lyfta och driva frågor.

I projektarbetet har det blivit tydligt att Edek har en betydelsefull roll som samlande organisation. Servicepunkten är den fysiska platsen där människor kan mötas. Edeborg som ligger bredvid Servicepunkten är en viktig resurs för större möten, aktiviteter och samlingar. Verksamhetsledaren och

näringslivsutvecklaren är strategiska resurser som samlar aktörer, stöttar projekt, driver frågor, ansvarar för intern och extern kommunikation och många andra uppgifter. Sedan januari 2021 verkar KulturNord för att stärka kulturaktörer och föreningar, ett arbete som kan komma att fortgå under 2022 mer effektivt (beroende på tilldelning av sökta medel). Kommunen är finansierad till lokalen och de anställda och är Edeks viktigaste samverkanspart. Från kommunens sida finns ett tydligt önskemål om att Edek ska vara en första ingång till bygden och representera invånare och företagare. På så sätt kan resurser användas effektivare. I arbetet med Vision 2030 har Simon Strandberg vid Stimo haft som uppdrag att vara kommunens kontaktperson. Det har fungerat bra och varit väldigt värdefullt för projektet. Det är viktigt att Edek har en kommunal kontaktperson som har kontakt med politiken och kan representera olika förvaltningar.

”Alla parter behöver samverka! Privatpersoner, företag, föreningar, alla måste vara med. Det är superviktigt att alla typer av brukare möts. Vi behöver lyssna mer på varandra. Nå fram till det som är bra på kort och lång sikt.”



Foto: Marianne Strand

Inkomna önskemål och förslag

I processen har det kommit in en stor mängd förslag på åtgärder och aktiviteter. Det är allt ifrån att städa badstranden till att bygga fler bostäder. En stor och viktig del har varit att i analysfasen ta fasta på essensen av idéerna och komprimera detta till det som kan betraktas som viktigast att göra på kort och på lång sikt för att visionen ska vara levande år 2030.

Vad vill Edeforsbygden Vision 2030 uppnå?

Hållbar utveckling av Edeforsbygden och ökad attraktionskraft.

Varför?

För att behålla och utveckla den levande landsbygden.

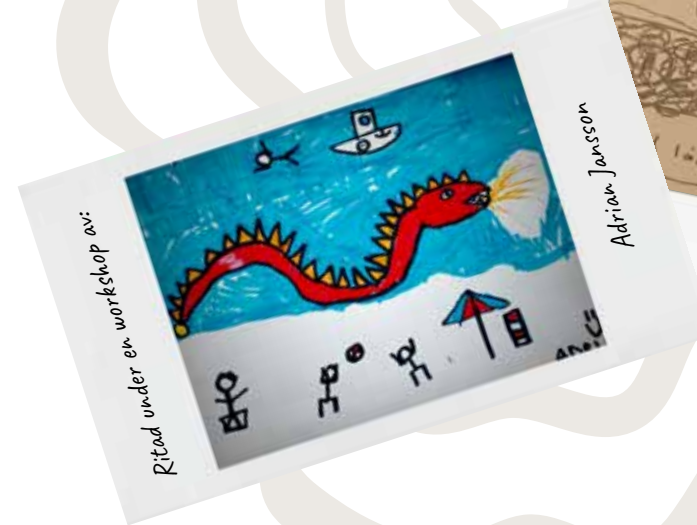
Hur ska vi uppnå det?

Genom att inventera behov, idéer, platsunika resurser och utmaningar. Genom att ta fram en gemensam vision som alla berörda parter i samverkan arbetar för att förverkliga.

Vem/vilka ska samverka?

Edek, Bodens kommun och andra myndigheter, föreningar, företag, boende, kulturskapare, asylsökande, forskare.

Följande sidor beskriver prioriterade åtgärder, tankar om samverkan och hur fortsatt utvecklingsarbete kan bedrivas.



Adrian Jansson



Prioriterade åtgärder

Åtgärder som identifierats sträcker sig mellan sådant som är enkelt och kostar lite – som att bjuda in banker till Servicepunkten för att informera om lån och finansiering i en förväntad tillväxtperiod – till mer kostsamma och tidskrävande projekt som exempelvis planläggning och byggande av nya bostäder. För vissa åtgärder finns tydligt ansvar, andra kräver att aktörer frivilligt engagerar sig.

I följande lista av prioriterade åtgärder presenteras de aktörer som angivits vara mest lämpade och/eller har mest ansvar för att genomföra åtgärderna samt ungefärliga tidsaspekter.

Listan ska ses som ett levande dokument, det här är vad som upplevs som prioriterat år 2021. Med tiden blir vissa saker åtgärdade, nya utmaningar dyker upp och andra försvinner. I det fortsatta utvecklingsarbetet behöver åtgärdslistan hållas uppdaterad.



Alla inkomna förslag är
redovisade i bilagor till
rapporten och finns att läsa på
projektets hemsida:

WWW.EDEFORSBYGDEN.SE



ÅTGÄRD	PRIO	UTFÖRARE/ANSVARIGA	TID FÖR GENOMFÖRANDE
I dialog med kommunen utforma hur samverkan mellan Edek och kommunen bäst kan ske.	Högst	Edek, kommunen	Ett halvår
Samverka med kommunen för att kommunicera och lyfta Edeforsbygden som resurs i förväntade industrisatsningar.	Hög	Edek, kommunen, lokala företag	Långsiktigt, flera år
Fortsatt arbete för att utveckla Rödningsträsk för ekobaserad besöksnäring.	Medel	Verksamma i besöksnäringen, externt finansierad förstudie	Förstudie något år, fortsatt arbete flera år
Ställ krav på Migrationsverket om förbättrad samordning och ökad närvaro för att bistå de asylsökande.	Hög	Edek och kommunen	Påverkansarbete, kan behöva pågå länge
Personalpool – Gemensam anställning av personal som fördelas mellan säsonger på olika företag.	Medel	Företagare i bygden och Edek genom näringslivsutvecklare	Något år
Se besöksnäring som en näring bland andra och använd kommunal planering, ersättningssystem med mera för att säkerställa markåtkomst på samma sätt som görs för övriga näringar och industrier. Fortsatt arbete med hantering av motstående intressen för skogsbruk och naturturism.	Hög	Kommunen och besöksnäringens företag	Långsiktigt, flera år
Samverka med kommun och övriga för att säkerställa god infrastruktur som exempelvis vägar och fiber.	Hög	Edek och kommunen	Påverkansarbete, kan behöva pågå länge
Arbeta för fler mötesplatser i bygden, företagskluster/lokaler i Svartlå, ett kulturhus/galleri och lokaler för unga.	Medel	Edek, kommunen, företagare	Långsiktigt, flera år
Arbeta för större synlighet i media, marknadsför bygden.	Medel	Edek, företagare, föreningar med flera	Påverkansarbete, kan behöva pågå länge
Identifiera vilka kompetenser som är svårast att rekrytera, samverka med kommun och andra aktörer för utbildningar och andra satsningar på kompetensförsörjning.	Hög-medel	Företagare i bygden, Edek genom näringslivsutvecklare, kommun och utbildningsanordnare	Några år
Påbörjat: Bygdefond, en fond som underlättar att lokalt kapital stannar kvar i bygden och används för utveckling.	Hög-medel	Företagare i bygden och Edek genom näringslivsutvecklare	Några år
Bjud in banker till Servicepunkten för information och samtal om lån, finansiering med mera.	Medel	Edek	Snart
Bjud in politiker och tjänstepersoner till Servicepunkten .	Medel	Edek och kommunen	Kan göras snarast, regelbundet återkommande?
Utveckla bredden i besöksnäringen genom fler campingplatser och ställplatser för husbilar.	Medel	Företagare och kommunen	Några år


ÅTGÄRD	PRIORITET	UTFÖRARE/ANSVARIGA	TID FÖR GENOMFÖRANDE
Underlätta möjligheterna att driva utvecklingsprojekt med extern finansiering, utbilda i projektkunskap.	Medel	Edek, företagare, föreningar	Något år, eventuellt återkommande
Fortsätta arbeta för lokala förskolor/skolor med hög kvalitet och kompetent personal.	Medel	Edek, företagare, kommunen	Långsiktigt, flera år
Öka kunskap och förståelse för vad Barnkonventionen innebär vad gäller barns rättigheter, utbildning, samhällsplanering och annat som berör barn och unga.	Medel	Edek, kommunen, föreningar	Påverkansarbete, kan behöva pågå länge
Ta tillvara barn och ungas idéer och engagemang, kanske genom att inrätta en deltidstjänst som barn- och ungdomsombud.	Medel	Edek, kommunen	Långsiktigt, flera år
Gör en satsning på att öka tillgången till bostäder genom samverkan mellan kommun, privata, aktörer och föreningsliv/privatpersoner för att hitta fler oanvända hus, fler attraktiva tomter och planlägg för att kunna bygga nytt.	Hög	Edek, kommunen, lokala fastighetsägare och aktörer utifrån	Långsiktigt, flera år
Fortsatt dialog med kommunen och andra aktörer för att förbättra service, tillgång till fiber, kollektivtrafik och annat som möjliggör boende i bygden.	Hög	Edek, kommunen, företagare och föreningar, aktörer utifrån	Långsiktigt, flera år
Samla kommun, fastighetsägare och föreningar för att hitta lösningar på nerskräpning och bristande underhåll.	Medel	Edek, kommunen, företagare, föreningar	Något år
Identifiera viktiga gemensamma miljöer och satsa på hög kvalitet i gestaltningen av dessa, t ex genomtänkt belysning.	Medel	Edek, kommunen	Några år
Kartlägg bygdens kulturmiljöer och ta fram en strategi för hur de kan bevaras, utvecklas och användas.	Medel	Edek, föreningar, kommunen, Länsstyrelse	Något år
Starta projekt för att stärka och utveckla föreningslivet.	Hög	Edek, föreningar	Några år
Påbörja arbetet med en aktivitetspark i Harads.	Hög	Edek, kommunen, företagare, föreningar, barn och unga	Några år
Fortsatt arbetet med att säkerställa förvaltning av Laxholmen, Kläppgården, hembygdsmuséet.	Medel	Edek, Hembygdsföreningen, kommunen, eventuellt Länsstyrelsen?	Något år
Utveckla fler typer av mötesplatser.	Hög	Edek, kommunen, företagare, föreningar	Långsiktigt, flera år
Fortsatt arbetet med att utreda badhusets framtid.	Hög	Edek, kommunen	Något år



ÅTGÄRD	PRIORITET	UTFÖRARE/ANSVARIGA	TID FÖR GENOMFÖRANDE
Strategiskt stöd till föreningar. Starta projekt för att stärka och utveckla föreningslivet. Underlätta möjligheterna att driva projekt med extern finansiering, utbilda i projektkunskap.	Hög	Edek, föreningar	Återkommande
Se Kulturella och kreativa näringar som just näringar, inte som hobbyverksamhet. Anlita professionella aktörer vid event och betala rimliga arvoden enligt branschens rekommendationer.	Hög	Edek, företagare, föreningar	Återkommande
Tydliggör Edeks roll och utred hur den kan utvecklas.	Hög	Edek, kommunen	Påbörja nu, något år
Edek som strategisk och operativ resurs behöver stärkas.	Hög	Edek, kommun, region	Påbörja nu, något år
Edek behöver se över sin kommunikation, utforma en kommunikationsplan.	Hög	Edek	Påbörja nu, något år
Edek behöver få mer resurser för att översätta information och kommunicera med asylsökande.	Hög	Kommunen, migrationsverket	Påbörja nu, något år
Dra nytta av alla förbipasserande, annonsera lokala varor, tjänster och service tydligare mot väg 97.	Medel	Edek, lokala företag och föreningar	Några år
Arbeta för att det ska finnas läkare och distriktssköterska på plats i Harads åtminstone en dag i veckan.	Hög	Edek, kommunen och regionen	Något år

”Förvaltningarna i Bodens kommun kan inte bara se till sitt område utan måste ha ett helhetsperspektiv för Edeforsbygden.”





"Det är ju kul att vara med andra och lära känna nya människor, känna att man är en del av någonting. Men många kanske inte vill vara en del av nåt, de vill liksom vara själv. Det är möjligt."

Behovet av samverkan

De flesta av de prioriterade åtgärderna är sådana som Edek inte har makt över, därför behövs i de flesta fall samverkan med en eller flera andra aktörer.

Förutsättningar för lyckad samverkan

Frivillig samverkan där ingen har makt över någon annan kräver att det finns en upplevd eller förväntad nytta för alla inblandade parter. Det räcker inte med en gemensam vision, samverkan måste också innebära att man tillsammans kan arbeta mot visionen med mindre resurser, snabbare, roligare eller på ett annat sätt som upplevs som nytta. För samverkande organisationer behövs ansvariga som kan driva samverkansprocessen, aktörer som har rätt nätverk och mandat.

Kommitment

För att alla inblandade ska känna sig delaktiga och motiverade att jobba med aktiviteter, behöver de få information och insikter om att uppdraget är angeläget. För att ytterligare stärka ansvarstagandet bör de på individnivå tillfrågas om de är beredda att bidra och engagera sig. Till exempel "Är du beredd och på vilket sätt kommer du att bidra till projektet?"

Foto: Marianne Strand



Foto: Charlotta Lennartsdotter

Kommunikation

Alla medverkande måste ha lika del av informationen och beroende på samverkansprojektets komplexitet kan det behövas kommunikationsplaner eller annat för att säkerställa detta. Det är också viktigt att tänka på hur projekt och samverkan ska hantera kommunikation för att få en bra förankring.

Förankring

Samverkansprocesser behöver stöd både uppifrån och nerifrån och de som deltar behöver ha makt över sin ansvarsdel.

Respekt för andras verklighet och behov

Frivillig samverkan förutsätter att alla ses som jämbördiga parter utifrån sina förutsättningar.

Förändringsberedskap

Medverkande i samverkansprocesser och projekt bör vara villiga att förändra sitt sätt att tänka.

Resurser

En syfte med samverkan är att det kan spara resurser, arbetet bedrivs oftast på längre sikt och resurser måste säkerställas för att driva processen.

Checklista samverkansprojekt

För både små och stora projekt finns ett antal punkter som behöver bockas av. Om någon eller några punkter inte kan uppfyllas kan det vara idé att fundera på om projektet ska startas. Hur stor är chansen att lyckas i samverkansarbetet?

- Finns gemensam vision, gemensamt mål?
- Finns både gemensam och enskild nytta för samverkande parter?
- Finns tillräckliga resurser? (Personella och ekonomiska)
- Går det att förankra projektet och få stöd för det?

Modell för fortsatt utvecklingsarbete

Edek startades 2009 för att driva lokala utvecklingsfrågor i Edeforsbygden och för att vara kommunens förlängda arm. Nyckeln till och basen för utvecklingsarbete är tillgången till strategiska resurser, i nuläget Edeks verksamhetsledare och näringslivsutvecklare. De åtgärder som behövs för att driva den önskade utvecklingen kan inte skötas av idéella krafter. Mycket av verksamhetsledarens tid används idag till att hjälpa främst asylsökande, det ansvaret borde ligga mer på kommunen och Migrationsverket.

Med de ökande investeringarna i ny grön teknik står hela norra Sverige inför stora utmaningar – lyckas vi bli attraktiva och dra nytta av alla investeringar eller leder satsningarna till en fly-in/fly-out situation? Edeforsbygden kan erbjuda attraktiva livsmiljöer och har ett starkt och framgångsrikt näringsliv, inte minst inom besöksnäringen. En satsning på Edeforsbygden genom Edek kan ge mångdubbel utdelning. Utdelningen kan både bli ökande befolkning och fler eller växande lokala företag som ger ökande skatteintäkter för kommun och region, samt tillgång till mer externfinansierade utvecklingsprojekt. För att möta dessa omvärldsförändringar behöver Edek tilldelas mer resurser, främst mer personal.


Strategiskt arbete

Edeforsbygden är en del av Bodens kommun i Norrbottens län. Strategiskt utvecklingsarbete behöver drivas på många nivåer och i samverkan. Edeks strategiska arbete för lokal utveckling är en del i en större helhet. För att få tydligare fokus på strategiskt respektive operativt arbete kan det underlätta att planera styrelsemöten så att de antingen handlar om operativa beslutsfrågor eller strategiskt utvecklingsarbete.

Åtgärdslista > Åtgärdsplan

Åtgärdslistan på sidorna 43-45 är ett underlag för att ta fram en åtgärdsplan i samråd med andra aktörer och samverkansparter som berörs.

”Utvecklingen ska ske så den passar in i byns kultur och man bevarar bygdelivet.”



Edek som samlande och fördelande organisation
I illustrationen till höger visar hur flödet och strukturen kan se ut för Edeks uppdrag



Edek genom verksamhetsledare, näringslivsutvecklare och styrelse är mottagare och tillgängliga året runt för kontakt. Vid regelbundna träffar med olika aktörer och vid de två årliga allmänna mötena sker det huvudsakliga utbytet.

Enklare frågor och förslag har verksamhetsledare och näringslivsutvecklare mandat att hantera. Mer komplexa och kostsamma frågor tas till styrelsen för beslut.

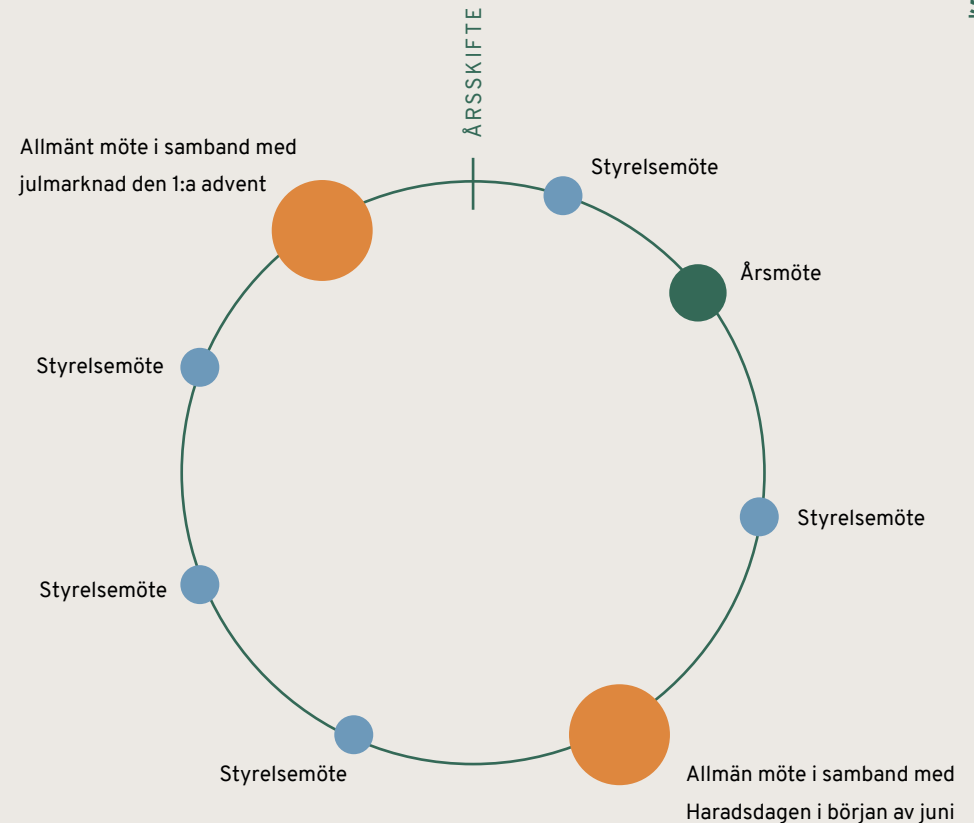


Årshjul för Edeks fasta aktiviteter

I förslaget till årshjul visas regelbundet återkommande aktiviteter. Illustrationen är en stomme som kan fyllas på. Huvudaktiviteten för förankring och avstämning är allmänna möten två gånger per år i anslutning till andra aktiviteter i Harads. Vid dessa möten redovisas vad som händer med åtgärdsplanen.

- Vad är pågående?
- Vad är avklarat?
- Vad behöver läggas till?

Mötena kan också innehålla inspirerande föreläsningar och workshops om aktuella frågor. Gärna fika och underhållning, det är viktigt att tillfällena organiseras så att det blir roligt att delta. Det kan också finnas fördelar med att regelbundet samla olika aktörer enskilt för avstämning av vad som gjorts och vad som behöver göras, till exempel företagare, byaföreningar, övriga föreningar, kommunrepresentanter.



Övrigt återkommande

- Avstämning med kommunen
- Träff byaföreningar och andra föreningar
 - Träff företagare

Att driva projekt



Mycket av utvecklingsarbetet i Edeks regi drivs nu i projektform och finansieras av olika EU-medel via till exempelvis Jordbruksverket. Även om utvecklingsarbete i grunden behöver vara långsiktigt och strategiskt, med tydlig riktning och tydliga mål, går det att identifiera åtgärder som kan vara korta insatser och avgränsade projekt. Projekt kan lyfta kunskap, skapa inspiration och energi, bidra med arbetstillfällen och de är viktiga för utvecklingen i Edeforsbygden.

Verksamhetsledarens roll som stödperson till utförare av aktiviteter och projekt

Det finns ett ökande intresse från olika aktörer att driva projekt men det är svårt att hitta personer som är beredda att avsätta tid och ta på sig ansvar. Ibland beror det på osäkerhet, bristande kunskap och erfarenhet. men tidsbrist är också en realitet att beakta.

Verksamhetsledarens arbetstid är begränsad och för att kunna stödja flera personer som vill genomföra aktiviteter och projekt bör ett konsultativt förhållningsätt tillämpas. När en förening eller annan aktör vill driva ett projekt kan verksamhetsledaren agera som ett strategiskt bollplank. Regelbundet under projekttiden kan verksamhetsledaren arrangera avstämningar, handleda och eventuellt utbilda ansvariga inom till exempel följande:

- Att driva och leda projekt
- Sätta mål och skapa aktiviteter
- Skapa engagemang, delaktighet och förankring
- Arbetsprocesser och struktur

Nyttan med det tidseffektiva konsultativa arbetsättet är att flera projekt kan få stöd och att de som driver projekten bli mera självständiga.

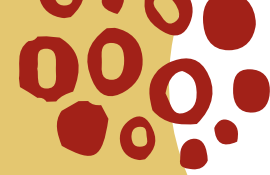
Kommunikation internt och externt

Som samlande organ har Edek ett ansvar att kommunicera så att alla kan ta del av vad som händer och också lämna förslag och synpunkter. Inkluderande tvåvägskommunikation är ett måste för att få förankring, mandat och fokus på rätt saker. De viktigaste kanalerna just nu är Facebooksida, Edenytt och hemsida (www.edeforsbygden.se). Kommunikationen kan förbättras och det finns ett behov av att ta fram en kommunikationsplan.

Konsultativt arbetsätt – Från servicefunktion till rådgivare

När man arbetar konsultativt ger man råd och coachar personer i stället för att vara en "hjälpare" som tar över ansvaret och själv utför den aktivitet som behöver göras.



Med ett konsultativt arbetsätt får personen som coachas ett tydligare eget ansvar och mandat och tips på kunskaper och tillvägagångssätt som stärker den att själv genomföra aktiviteten. På det viset ökas och bibehålls kompetensen och personen blir mer självgående vid kommande aktiviteter.




Edeforsbygden med Harads som nav erbjuder en god livsmiljö för människor som vill bo lantligt

Viktigaste utmaningarna att hantera:

- Naturmiljöerna som står för en stor del av bygdens attraktivitet för boende och besöksnäring hotas av skogsbruk och älvreglering.
- Minskande ideellt engagemang gör att färre arbetar tillsammans för bygdens bästa.
- Det engagemang och den sammanhållning som bygger på att de boende känner varandra väl förändras när människor utan rötter i bygden flyttar in. Det är viktigt att förstå de sociala värden och kvaliteter som finns och arbeta för att behålla dessa samtidigt som man välkomnar nyinflyttade.
- Kompetensförsörjning. Det blir allt svårare för näringslivet att rekrytera rätt personal.
- En stor andel Haradsbor är aylsökande. Det är viktigt att dessa personer integreras så att de kan bidra med sina erfarenheter och kompetenser.
- Brist på bostäder och kommunal och annan service försvårar flytt till bygden.
- Förväntningarna på Edek ökar, behov av mer resurser.



”Att arbeta aktivt för ökad befolkning/större inflyttning kan vara en del av lösningen på bygdens utmaningar”



”Öppenhet för det nya. Nyfikenhet. Hur är det med olika perspektiv?”

VISION 2030

E D E F O R S B Y G D E N

Förutom boende och verksamma i bygden har följande personer medverkat i arbetet med Edeforsbygden Vision 2030:

Annie Arnqvist

Arkitekt och samhällsplanerare,
Arnqvist & Sivenbring AB

Keith Sivenbring

Konsult i kommunikation, ledarskap,
företagsutveckling och sälj,
Arnqvist & Sivenbring AB

Johanna Balogh, Hanna Weinmar & Signe Lindgren

Informationsinsamling, metodesign
och grafisk form, Sigmar Metodbyrå

Simon Strandberg och Åsa Labba

Konsulter STIMO, kommunens
samverkansresurser

Matilda Lundström

Verksamhetsledare Edek/
Servicepunkten

Charlotta Lennartsdotter

Tidigare verksamhetsledare Edek

Anna Bergström

Näringslivsutvecklare Edek

Marianne Strand

Projektledare Edek

Britta Jonsson Lindvall

Initiativtagare, tidigare ordförande
Edek

Rapporten är författad av:

Annie Arnqvist och Marianne Strand

Referenser

Boglund, Anders; Eliaeson,
Sven; Månson, Per. 2014.

Kapital, rationalitet och social
sammanhållning : en introduktion
till klassisk samhällsteori. 7. upl.
Lund: Studentlitteratur AV. s. 237-
269.

Fångad av platsens själ, Cultural
Planning Laboratory, Ett tre-årigt
projekt med elva kommuner i Västra
Götaland, Christina Hjort, text.
Fyrbodals kommunalförbund 2014.

Kulturplan för Norrbotten 2018-2021,
Region Norrbotten.

Kulturella och kreativa näringar i
Norrbotten 2018-2021,
Region Norrbotten.

Norrbottens kulturmiljöprogram
2010-2020, Länsstyrelsen Norrbotten.

Norrbottens civilsamhälle i samtiden
och framtiden, Kartläggning 2017,
Region Norrbotten.

Planprogram Harads och Bodträskfors,
Samrådshandling,
Bodens kommun
Kommunledningsförvaltning
Samhällsbyggnadskontoret maj 2021.

Regional utvecklingsstrategi
Norrbotten 2030, Region Norrbotten
2019.

Steen, Olivia: Sammanställning
Hackathon Boden 28/9 - 21, Youth up
North 2021.

Varför är vissa platser mer
attraktiva för boende än andra? En
forskningsöversikt om de faktorer
som skapar boendeattraktivitet,
Myndigheten för tillväxtpolitiska
utvärderingar och analyser, 2014.

Slutord...

En yttring av demokrati
kan delandet av drömmar vara,
poesi

och tid att granska illusioner,
fantasi som föder fler
visioner

I en tid som vår av anomi
är individens strävan allt
ekonomi

För stad och bygd - attraktivitet,
innovation och
kreativitet

Edeforsare, ur älv och skog
er kärlek springer, er skaparkraft,
ert mod

Ni vet hur verkstad görs utav vision:
debatt och samsyn, handling och
passion!

- MARIANNE STRAND



Projektet är genomfört av
Edeforsbygdens ekonomiska förening
i samarbete med Bodens Kommun
och finansierat av Europeiska Jordbruksfonden
för landsbygdsutveckling, Leader Spira Mare

2021

